

THỰC TRẠNG PHÁT TRIỂN CÁC KHU KINH TẾ VEN BIỂN Ở VIỆT NAM THEO HƯỚNG BỀN VỮNG

Lê Văn Hùng

Tóm tắt: Trong khoảng hai thập kỷ kể từ khi khu kinh tế (KKT) ven biển đầu tiên được thành lập (KKT ven biển Chu Lai năm 2003), đến nay, Việt Nam đã có 18 KKT ven biển được thành lập và 1 KKT ven biển (Ninh Cơ, Nam Định) đã được đưa vào qui hoạch phát triển. Xét trên các chiều cạnh phát triển bền vững, các KKT ven biển đã có nhiều đóng góp tích cực như thu hút vốn đầu tư, thúc đẩy chuyển dịch cơ cấu, nộp ngân sách nhà nước, cải thiện năng suất lao động, việc làm và thu nhập của người lao động. Ở chiều ngược lại, các KKT ven biển chưa thực sự tạo ra những sản phẩm có năng lực cạnh tranh quốc tế, chưa đóng góp đáng kể trong phát triển cụm ngành, tạo ra mối liên kết giữa khu vực FDI và nội địa, giữa trong khu với ngoài khu để tạo ra sự lan tỏa lớn đối với địa phương và vùng về chất lượng phát triển. Hơn nữa, các doanh nghiệp được thu hút vào KKT phần lớn trong lĩnh vực thâm dụng tài nguyên và sử dụng nhiều năng lượng, lĩnh vực gián đơn nên trong dài hạn có thể ảnh hưởng tiêu cực tới môi trường sinh thái và phát triển xã hội.

Từ khóa: Khu kinh tế ven biển; Phát triển bền vững; Việt Nam.

Giới thiệu

Lý thuyết cực tăng trưởng nhấn mạnh vai trò của các ngành, các doanh nghiệp lớn có sức lan tỏa, có vai trò then chốt đối với sự phát triển của địa phương, vùng. Những ngành, doanh nghiệp này có tính tiên phong trong đổi mới sáng tạo và công nghệ trong quá trình phát triển (Perroux, 1955). Mặt khác, sự tập trung sản xuất dựa vào lợi thế giúp tận dụng lợi thế theo qui mô, giảm chi phí vận chuyển (Krugman, 1991). Để tạo ra sự tập trung và chuyên môn hóa sản xuất theo cụm liên kết, các khu kinh tế cần có các lợi thế nhất định về vị trí địa lý, về hạ tầng, về thể chế chính sách. Theo Porter (1994, 1998), sự tập trung có thể trong phạm vi một thành phố, một địa phương hay cả quốc gia, hoặc liên quốc gia. Nhằm phát triển công nghiệp, thương mại, đô thị gắn với đảm bảo chất

lượng môi trường sống, nhiều quốc gia đã và đang ưu tiên phát triển các KKT nhằm tạo ra sức lan tỏa lớn tới các vùng, địa phương. Bên cạnh mục tiêu về kinh tế, phát triển KKT ở các nước dần dịch chuyển theo hướng sinh thái và phát triển bền vững.

Các KKT trên thế giới đã được nhiều nước phát triển thành công và có đóng góp lớn tới sự phát triển kinh tế xã hội ở các quốc gia, đặc biệt ở khu vực châu Á như Singapore, Các Tiểu vương quốc Ả rập thống nhất (Dubai), Trung Quốc, Hàn Quốc. Nhờ những đột phá về thể chế, chính sách ưu đãi và hạ tầng, KKT của những quốc gia này đã phát triển vượt bậc và có đóng góp lớn tới nền kinh tế địa phương cũng như quốc gia, tạo sự chuyển biến cả về kinh tế, xã hội và môi trường sống. Trước những thành công này, số lượng các KKT đặc biệt tăng lên không ngừng ở nhiều quốc gia trên thế giới.

Theo UNCTAD (2019), số lượng KKT đặc biệt đã tăng từ 176 khu năm 1986 (tại 47 quốc gia) lên xấp xỉ 5.400 khu tại 147 quốc gia. Cũng có nhiều khu kinh tế thành công, nhưng số thất bại cũng không nhỏ.

Là quốc gia có khoảng 3.260 km bờ biển dọc theo chiều dài đất nước, Việt Nam có nhiều tiềm năng, thế mạnh trong phát triển KKT ven biển. Ngay từ Hội nghị lần thứ tư Ban chấp hành Trung ương Đảng khóa VIII năm 1997, Việt Nam đã có chủ trương nghiên cứu, xây dựng thí điểm một vài đặc khu kinh tế, khu mậu dịch tự do ở những địa bàn ven biển có tiềm năng lợi thế. Tại Thông báo số 79-TB/TW ngày 27/9/2002 và số 155-TB/TW ngày 9/9/2004 của Ban chấp hành Trung ương, Bộ Chính trị đã có ý kiến chỉ đạo về việc hình thành các KKT. Báo cáo đánh giá kết quả thực hiện phát triển kinh tế - xã hội giai đoạn 2011-2015 và phương hướng 2016-2020 (Đại hội Đảng lần thứ 12) đã đưa ra nhiệm vụ xây dựng các KKT, các khu công nghiệp (KCN) tập trung và khu chế xuất (KCX) ven biển gắn với phát triển các khu đô thị ven biển.

Để làm rõ hơn việc triển khai thực hiện các chính sách phát triển KKT ven biển, bài viết sẽ tập trung phân tích, đánh giá sự phát triển các KKT ven biển dưới các chiều cạnh về kinh tế, xã hội và môi trường. Từ đó, chỉ ra những mặt

tích cực và hạn chế trong phát triển các KKT ven biển giai đoạn vừa qua.

Bài viết dựa vào số liệu thứ cấp từ điều tra doanh nghiệp hàng năm để phân tích thực trạng phát triển của các KKT theo các tiêu chí đánh giá cụ thể. Cụ thể, bài viết sử dụng các chỉ số đo lường chiều cạnh kinh tế như lượng vốn thu hút đầu tư, qui mô vốn trên lao động, đóng góp ngân sách, năng suất lao động, liên kết sản xuất; các chỉ số đo lường chiều cạnh xã hội như số lao động thu hút làm việc, tỷ lệ lao động tham gia đóng bảo hiểm, phát triển các dịch vụ xã hội; các chỉ số đánh giá về môi trường như số KCN trong KKT ven biển có khu xử lý nước thải tập trung, chỉ số hiệu quả sử dụng năng lượng/phát thải CO₂.

1. Đánh giá thực trạng phát triển KKT ven biển Việt Nam

Kể từ khi KKT ven biển Chu Lai lần đầu được thành lập năm 2003, tính đến năm 2022, Việt Nam đã có tổng cộng 18 KKT ven biển được thành lập. Các KKT ven biển phần lớn tập trung ở khu vực duyên hải miền Trung (11 khu), khu vực phía Bắc có 4 khu và khu vực phía Nam có 3 khu. Có thể nói, số lượng KKT ven biển được thành lập khá nhanh; chỉ trong vòng 20 năm đã có 18 khu được thành lập (chưa kể KKT Ninh Cơ, tỉnh Nam Định đã được đưa vào qui hoạch phát triển các KKT ven biển Việt Nam).

BẢNG 1. CÁC KHU KINH TẾ VEN BIỂN Ở VIỆT NAM

TT	KKT ven biển	Năm thành lập	TT	KKT ven biển	Năm thành lập
1	Chu Lai	2003	10	Đình Vũ - Cát Hải	2008
2	Dung Quất	2005	11	Hòn La	2008
3	Nhơn Hội	2005	12	Nam Phú Yên	2008
4	Vân Đồn	2006	13	Định An	2009
5	Nghi Sơn	2006	14	Năm Căn	2010
6	Vũng Áng	2006	15	Phú Quốc	2013
7	Chân Mây-Lăng Cô	2006	16	Đông Nam Quảng Trị	2015
8	Vân Phong	2006	17	Thái Bình	2017
9	Đông Nam Nghệ An	2007	18	Quảng Yên	2020

Nguồn: Tổng hợp quyết định thành lập các KKT ven biển.

Về qui mô diện tích, các KKT ven biển phần lớn đều có diện tích qui hoạch lớn. Theo quy định, một trong những điều kiện để thành lập KKT ven biển là phải có diện tích từ 10 nghìn ha trở lên. Một số KKT ven biển có diện tích lớn như KKT Vân Phong 150 nghìn ha, KKT Nghi Sơn sau điều chỉnh là 106 nghìn ha, KKT Phú Quốc gần 60 nghìn ha, KKT Vân Đồn hơn 55 nghìn ha (Bộ KH&ĐT, 2021).

1.1. Phát triển KKT ven biển ở chiều cạnh kinh tế

Tình hình thực hiện xây dựng so với qui hoạch

So với qui hoạch được phê duyệt, hiện mới chỉ có diện tích khá nhỏ các KCN, KCX được triển khai xây dựng trong các KKT ven biển. Một vài KKT có diện tích đất công nghiệp khá lớn đã được xây dựng như KKT Nghi Sơn (3.309,1 ha), KKT Vũng Áng (2.556 ha), KKT Đình Vũ - Cát Hải (hơn 1.000 ha) (Bộ KH&ĐT, 2021). Còn lại, phần lớn diện tích đất xây dựng KCN, KCX vẫn khá nhỏ, như Chân Mây Lăng Cô, Vân Phong, Định An,... Việc mới chỉ có một diện tích nhỏ được qui hoạch xây dựng cũng là cơ hội tốt để các địa phương triển khai thực hiện đầu tư xây dựng hạ tầng và thu hút các nhà đầu tư chất lượng hơn trong tương lai.

Về xây dựng các KCN trong KKT ven biển, tính đến năm 2020, đã có 37 KCN được thành lập tại 12 KKT ven biển¹ với tổng diện tích tự nhiên khoảng 15,6 nghìn ha. Trong số KCN được phê duyệt qui hoạch, đã có 20 KCN đã đi vào hoạt động và tỷ lệ lấp đầy (đã thu hút các doanh nghiệp tới đầu tư) đạt 54,2% diện tích đã được phê duyệt qui hoạch. Số KCN đã được phê duyệt qui hoạch đang được triển khai xây dựng là 17 khu cũng đã thu hút và lấp đầy 12,5% diện tích. Tính chung, diện tích KCN đã được qui

hoạch và tỷ lệ thu hút dự án đầu tư, tỷ lệ lấp đầy của các KCN trong các KKT ven biển mới đạt 37,3% (Bộ KH&ĐT, 2021). Có thể nói, đây là kết quả chưa thực sự cao so với kỳ vọng ban đầu khi xây dựng các KKT ven biển.

Xét về qui mô diện tích qui hoạch, KKT Đình Vũ – Cát Hải có diện tích đất công nghiệp lớn nhất với gần 3 nghìn ha, tiếp đến là KKT Đông Nam Nghệ An và KKT mở Chu Lai (đều có qui mô trên 1 nghìn ha). KKT Dung Quất và KKT Nghi Sơn cũng có diện tích qui hoạch KCN khá lớn là 828,1 ha và 567 ha.

Bên cạnh một số KCN có tỷ lệ lấp đầy khá cao (như KCN Đình Vũ, KCN Trảng Duyệt tại KKT Đình Vũ - Cát Hải, KCN Luyện Kim - KKT Nghi Sơn; KCN Nam Cẩm - khu C tại KKT Đông Nam Nghệ An gần như có tỷ lệ lấp đầy 100%), vẫn còn nhiều KCN trong các KKT có tỷ lệ thu hút đầu tư và lấp đầy còn thấp dù được xây dựng khá lâu. Chẳng hạn, tại KKT Đông Nam Nghệ An, KCN Hoàng Mai 1 xây dựng năm 2008 và tỷ lệ lấp đầy chỉ 15,9%, KCN Đông Hải thành lập 2010 và tỷ lệ lấp đầy 25,8%. Tại KKT Nhơn Hội, KCN A hoạt động năm 2006 nhưng tỷ lệ lấp đầy chỉ 16,8%; KCN B hoạt động năm 2007 tỷ lệ lấp đầy 9,1% (Bộ KH&ĐT, 2021).

Đầu tư cơ sở hạ tầng dịch vụ phục vụ phát triển KKT hiện vẫn khá hạn chế, hầu hết các KKT ven biển chỉ mới triển khai thực hiện được những hạ tầng cơ bản phục vụ sản xuất, các hạ tầng chung có tính toàn diện, tổng thể cho phát triển chưa thu hút được các nhà đầu tư tham gia. So với qui hoạch, diện tích đất đã được đưa vào xây dựng hạ tầng kinh doanh dịch vụ thương mại, cảng biển, hạ tầng du lịch, hạ tầng dịch vụ khác ở một số KKT như Nghi Sơn, Vũng Áng, Chân Mây Lăng Cô, Nam Phú Yên, Nhơn Hội

¹ Một số KKT ven biển tính tới thời điểm năm 2020 chưa xây dựng hoặc mới chỉ có qui hoạch xây dựng

KCN nhằm phát triển các dịch vụ du lịch hay vui chơi giải trí như KKT Phú Quốc, Vân Đồn...

đều mới chỉ được thực hiện nhỏ hơn 50% đến khoảng 80% (Bộ KH&ĐT, 2021). Trong khi đó, để KKT ven biển phát triển thực sự bền vững thì các hạ tầng cơ bản này cần phải được đầu tư, hoàn thiện bài bản mới đảm bảo hoạt động sản xuất kinh doanh của doanh nghiệp và chất lượng sống của lao động thực sự được đảm bảo và ổn định.

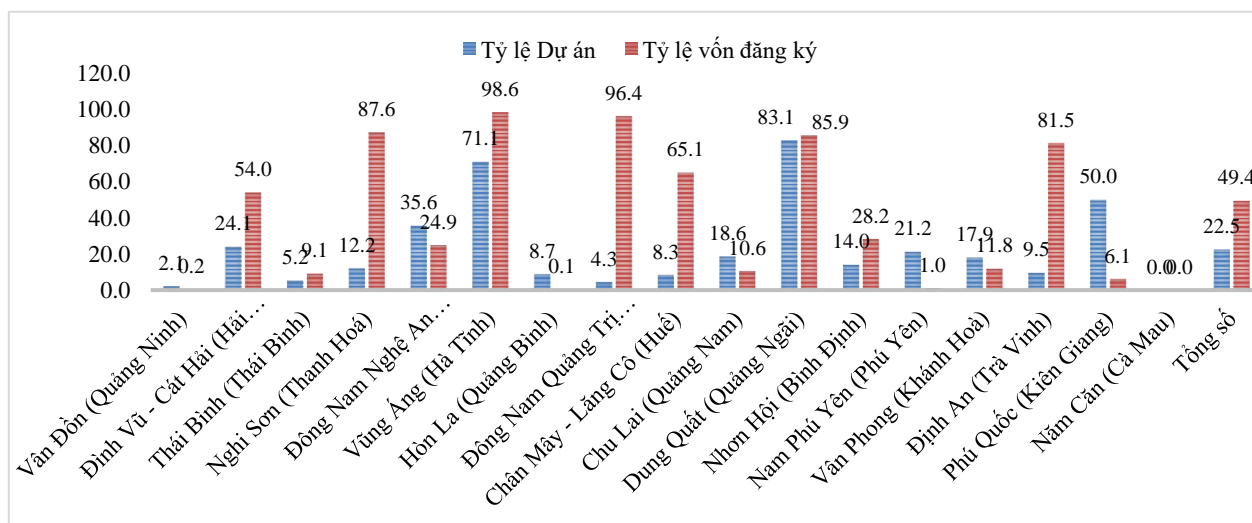
Thực trạng thu hút vốn đầu tư

Trong khoảng 20 năm kể từ khi được thành lập, các KKT ven biển đã thu hút được nhiều dự án đầu tư vào sản xuất kinh doanh. Tính đến tháng 6 năm 2020, đã có 506 dự án nước ngoài và 1.648 dự án trong nước đầu tư vào các KKT ven biển. Trong đó, KKT ven biển Đình Vũ - Cát Hải thu hút được số dự án lớn nhất với 205 dự án vốn đầu tư nước ngoài, 105 dự án đầu tư

trong nước; KKT Nghi Sơn thu hút 19 dự án nước ngoài và 233 dự án trong nước; KKT Dung Quất thu hút 49 dự án nước ngoài và 195 dự án trong nước (Bộ KH&ĐT, 2021).

Về vốn đăng ký đầu tư, các KKT ven biển đã thu hút được khoảng 49 tỷ USD vốn đầu tư trực tiếp nước ngoài, 1.245,5 nghìn tỷ đồng vốn đầu tư từ các dự án trong nước. Các KKT ven biển thu hút được lượng vốn đầu tư lớn như KKT Đình Vũ - Cát Hải khoảng 11 tỷ USD vốn FDI và 117,4 nghìn tỷ đồng vốn trong nước; KKT Nghi Sơn 12,7 tỷ USD và 129,2 nghìn tỷ đồng, KKT Vũng Áng 13,6 tỷ USD và 52,5 nghìn tỷ đồng, KKT Dung Quất 1,7 tỷ USD và 248,1 nghìn tỷ đồng, KKT Phú Quốc 0,3 tỷ USD và 358,6 tỷ đồng (Bộ KH&ĐT, 2021).

HÌNH 1. TỔNG VỐN ĐĂNG KÝ ĐẦU TƯ FDI VÀO KKT VEN BIỂN SO VỚI TOÀN TỈNH



Nguồn: Tính toán từ số liệu của Bộ Kế hoạch và Đầu tư (KHĐT) và Niên giám Thống kê (NGTK) các tỉnh.

Một số KKT dù được thành lập khá lâu nhưng khả năng thu hút vốn đầu tư vẫn khá hạn chế như KKT Nam Phú Yên (2008) chỉ thu hút được 19,7 triệu USD vốn đầu tư nước ngoài và 4491.6 tỷ VND đăng ký; KKT Năm Căn (2010) 406 tỷ VND (Bộ KH&ĐT, 2021). Đối với nhiều địa phương, KKT ven biển đã thực sự trở thành động lực chính trong thu hút vốn FDI. Các KKT

ven biển có vốn đăng ký đầu tư chiếm tỷ trọng lớn trong tổng vốn FDI đăng ký đầu tư toàn tỉnh như KKT Vũng Áng (chiếm 98,6%), KKT Đông Nam Quảng Trị (96,4%), KKT Nghi Sơn (87,6%), KKT Dung Quất (85,9%), KKT Định An (81,5%) (Hình 1). Thu hút các dự án đầu tư có ý nghĩa quan trọng đối với các địa phương, là nguồn lực tạo tiền đề thúc đẩy phát triển đối

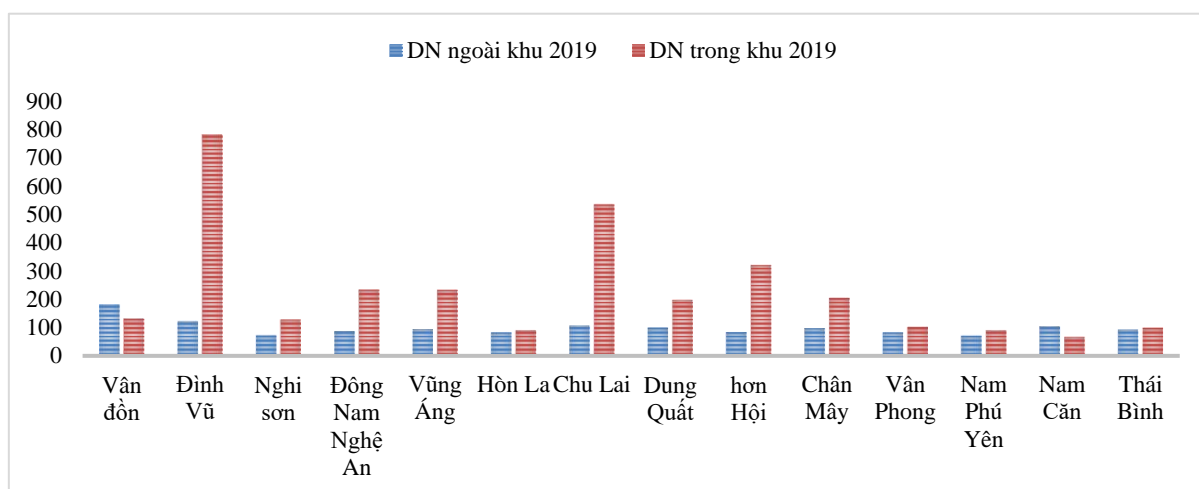
với các tỉnh trong dài hạn, nhất là những tỉnh thuộc khu vực có nhiều khó khăn như Hà Tĩnh, Thanh Hóa, Quảng Ngãi, Trà Vinh.

Về năng suất lao động (NSLĐ)

Rõ ràng các doanh nghiệp trong hầu hết các KKT ven biển có NSLĐ cao hơn hẳn so với các doanh nghiệp hoạt động bên ngoài khu (Hình 2). Điển hình như NSLĐ của các doanh nghiệp

trong KKT Đình Vũ - Cát Hải, KKT Chu Lai, KKT Dung Quất, KKT Nhơn Hội, KKT Vũng Áng đều cao hơn nhiều lần so với các doanh nghiệp bên ngoài khu và các KKT ven biển khác. Với những KKT thu hút lượng lao động làm việc lớn như Đình Vũ, Vũng Áng, Chu Lai, các khu này có vai trò quan trọng thúc đẩy nâng cao NSLĐ chung của toàn tỉnh.

HÌNH 2. NĂNG SUẤT LAO ĐỘNG BÌNH QUÂN CỦA CÁC DOANH NGHIỆP TRONG KTT VÀ BÊN NGOÀI



Nguồn: Tính toán từ số liệu điều tra doanh nghiệp hàng năm, Tổng cục Thống kê.

Về liên kết và phát triển cụm ngành

Một số khu công nghiệp trong các KKT ven biển đã bắt đầu hình thành một số cụm liên kết ngành như ở KKT Chu Lai về sản xuất và lắp ráp ô tô, về du lịch ở Phú Quốc, cụm hóa lọc dầu ở KKT Dung Quất, Nghi Sơn,.. Tuy nhiên, mức độ liên kết và phát triển của các cụm ngành còn khá khiêm tốn, hầu như chỉ mới có liên kết trong nội bộ ngành trong khu mà chưa có nhiều lan tỏa tới những ngành, những dịch vụ đầu vào liên quan khác. Chẳng hạn, các doanh nghiệp ở KKT Nghi Sơn, Dung Quất hiện đã thu hút được khá nhiều các dự án đầu tư với nhiều ngành, lĩnh vực khác nhau và chưa có sự lan tỏa thu hút theo cụm ngành. Hiện mới chỉ có KKT mở Chu Lai có hình thành cụm sản xuất và lắp ráp ô tô nhưng các đơn vị sản xuất trong cụm ngành chủ yếu thuộc sở hữu của tập đoàn Thaco

- Trường Hải, chưa thu hút được nhiều những nhà đầu tư cùng lĩnh vực tới đầu tư tại KKT Chu Lai. Hơn nữa, liên kết giữa KKT ven biển với các doanh nghiệp, hộ gia đình, cá nhân bên ngoài KKT trong hoạt động sản xuất kinh doanh, nhất là lĩnh vực công nghiệp hiện vẫn khá hạn chế. Vì vậy, bên cạnh khả năng hạn chế trong tận dụng cơ hội từ các doanh nghiệp tham gia mạng sản xuất toàn cầu thì khả năng giữ chân các doanh nghiệp FDI trong dài hạn cũng thiếu bền vững khi các lợi thế về giá lao động, mặt bằng đang có xu hướng dần biến mất khá nhanh ở Việt Nam.

Việc tạo ra môi liên kết có ý nghĩa quan trọng trong việc tăng năng suất, nâng cao năng lực cạnh tranh và chuyên môn hoá cao cho nền kinh tế, góp phần thúc đẩy các doanh nghiệp tham gia chuỗi giá trị toàn cầu. Trong

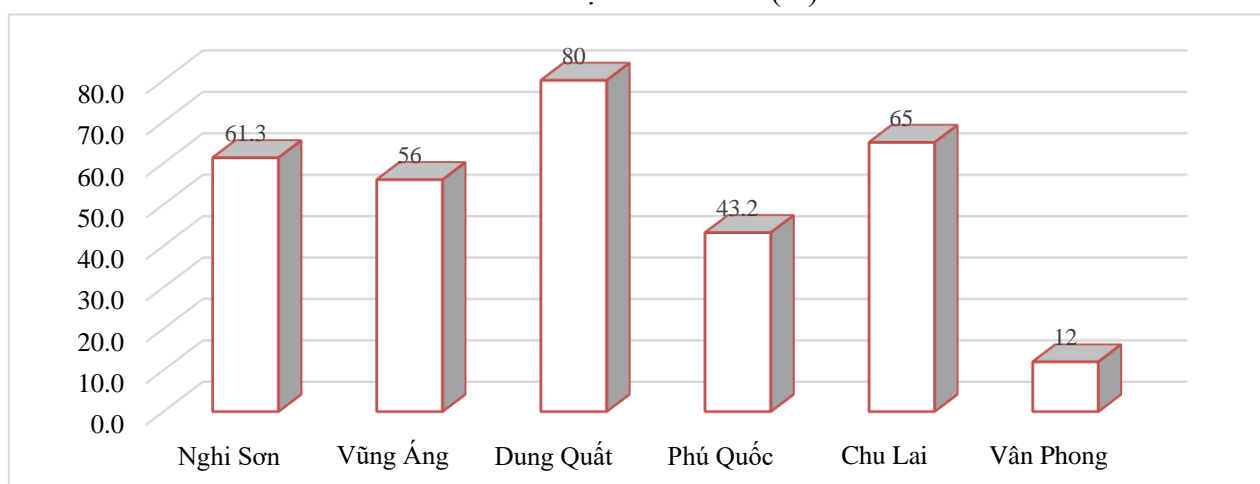
bối cảnh hội nhập, liên kết giữa các doanh nghiệp hiện không còn giới hạn về không gian, nếu địa phương, vùng trong nước không đáp ứng được yêu cầu thì các doanh nghiệp buộc phải sử dụng hàng hóa nhập khẩu và đây là nhu cầu tất yếu không thể tránh khỏi.

Về đóng góp ngân sách

Nhờ thu hút đầu tư từ các dự án lớn, các KKT ven biển nhanh chóng trở thành đầu tàu trong đóng góp vào nguồn thu ngân sách của các tỉnh/thành phố. Hiện tại, KKT Dung Quất

đóng góp tới 80% tổng thu ngân sách của tỉnh, KKT Chu Lai đóng góp 65%, KKT Nghi Sơn đóng góp 61,3%, KKT Vũng Áng đóng góp 56%, KKT Phú Quốc 43,2% (Hình 3). Đối với những tỉnh khó khăn, đây là nguồn ngân sách quan trọng giúp các địa phương tiếp tục đầu tư cơ sở hạ tầng phục vụ phát triển kinh tế xã hội. Ở những địa phương này, KKT ven biển đang thực sự là cực tăng trưởng quan trọng nhất đối với phát triển công nghiệp và thu ngân sách địa phương.

HÌNH 3. TỶ LỆ ĐÓNG GÓP NGÂN SÁCH CỦA KKT VEN BIỂN TRONG TỔNG NGÂN SÁCH ĐỊA PHƯƠNG (%)



Nguồn: Tính toán từ số liệu của Bộ KHĐT và NGTK các tỉnh.

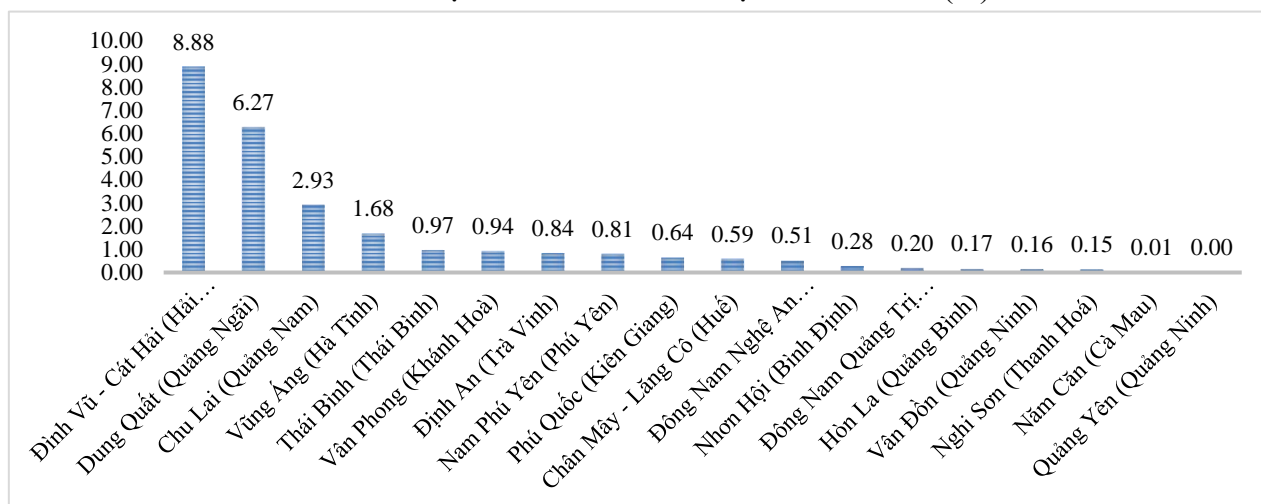
1.2. Phát triển KKT ven biển gắn với chiều cạnh xã hội

Bên cạnh những đóng góp quan trọng về kinh tế như giá trị sản xuất công nghiệp, giá trị xuất khẩu, nộp ngân sách nhà nước, các KKT ven biển còn có vai trò quan trọng thu hút lao động vào làm việc. Tính đến giữa năm 2020, các KKT ven biển đã thu hút được gần 260 nghìn lao động làm việc. Những KKT ven biển thu hút và tạo ra số việc làm khá lớn như KKT Đình Vũ - Cát Hải thu hút 95,7 nghìn lao động; KKT Dung Quất thu hút 45,9 nghìn lao động; KKT Nghi Sơn 30,5 nghìn lao động; KKT Chu Lai 26,1 nghìn lao động (Bộ KH&ĐT, 2021). Đối với những vùng, những địa phương

xa các trung tâm kinh tế, nhất là vùng duyên hải miền Trung, việc thu hút một lượng lớn lao động làm việc có ý nghĩa quan trọng thúc đẩy dịch chuyển cơ cấu lao động để thúc đẩy kinh tế dịch chuyển theo hướng hiện đại.

Xét về tổng thể, các KKT ven biển chưa thực sự tạo ra sự chuyển biến rõ rệt về khía cạnh xã hội. Phần lớn KKT ven biển chỉ tạo ra một lượng nhỏ việc làm. Thậm chí, có tới 14 KKT ven biển tạo ra số việc làm nhỏ hơn 1% tổng số lao động đang làm việc của địa phương như KKT Năm Căn chỉ thu hút 0,01% số lao động đang làm việc, KKT Nghi Sơn 0,15%; KKT Vân Đồn 0,16%; KKT Hòn La 0,17%; KKT Đông Nam Quảng Trị 0,2% (Hình 4).

HÌNH 4. TỶ LỆ LAO ĐỘNG ĐANG LÀM VIỆC TẠI CÁC KKT VEN BIỂN TRONG TỔNG SỐ LAO ĐỘNG ĐANG LÀM VIỆC CỦA TỈNH (%)

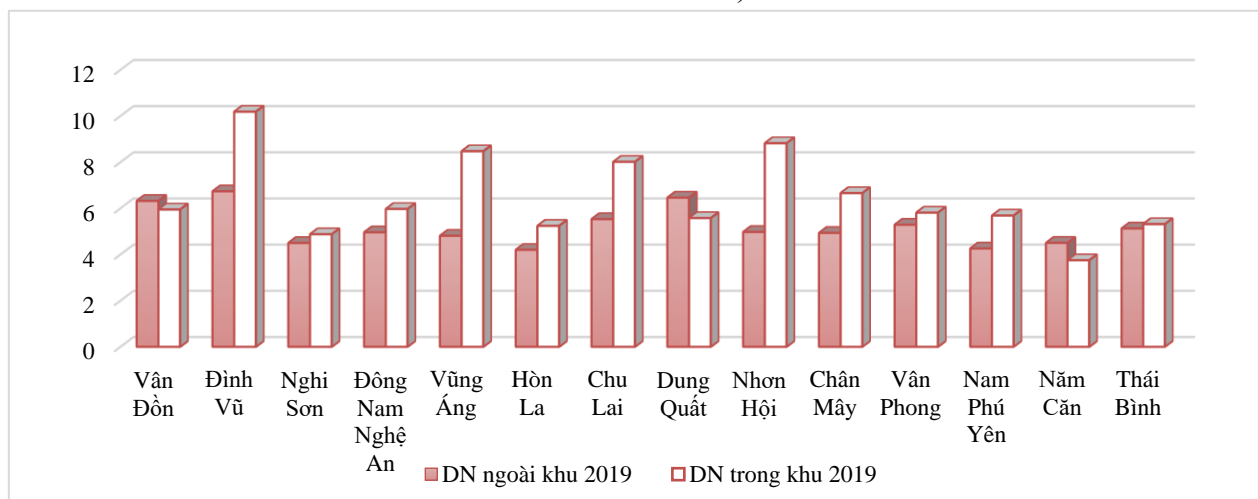


Nguồn: Tính toán từ số liệu của Bộ KHĐT và NGTK các tỉnh.

Về thu nhập và an sinh xã hội của lao động, hầu hết lao động trong các KKT ven biển đều có mức thu nhập cao hơn hẳn so với lao động làm trong những doanh nghiệp hoạt động bên ngoài. Lao động ở các khu có mức thu nhập

bình quân cao hơn hẳn với lao động làm việc trong doanh nghiệp ở ngoài khu như KKT Đình Vũ - Cát Hải (bình quân 10,2 triệu đồng/tháng), KKT Nhơn Hội (8,8 triệu đồng/tháng), KKT Vũng Áng (8,5 triệu đồng/tháng), KKT Chu Lai (8 triệu đồng/tháng) (Hình 5).

HÌNH 5. THU NHẬP BÌNH QUÂN LAO ĐỘNG TRONG VÀ NGOÀI KKT VEN BIỂN (TRIỆU ĐỒNG/THÁNG)



Nguồn: Tính toán từ số liệu điều tra DN hàng năm, TCKT.

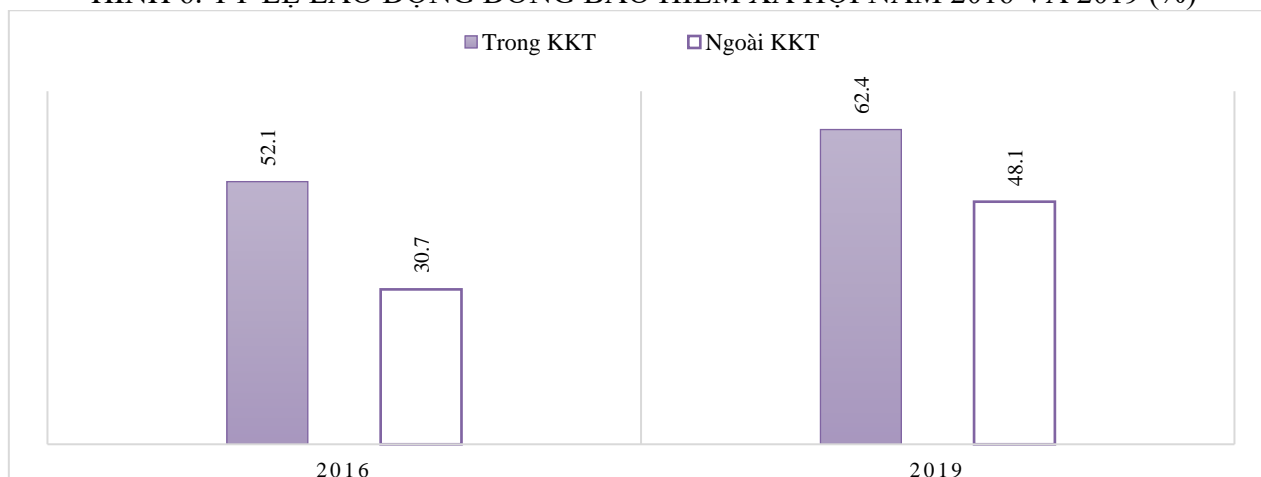
Đối với người lao động, việc tham gia đóng bảo hiểm xã hội là công cụ quan trọng đảm bảo dự phòng rủi ro và hỗ trợ cuộc sống cho họ khi gặp tai nạn lao động, ốm đau, bệnh nghề nghiệp,

thất nghiệp hay hết tuổi lao động. Chính vì vậy, việc tham gia bảo hiểm xã hội sẽ giúp giảm gánh nặng cho xã hội khi xu hướng già hóa dân số đang diễn ra khá nhanh ở Việt Nam. Xu

hướng tham gia đóng bảo hiểm xã hội của người lao động đang làm việc trong các KKT ven biển là khá cao so với mặt bằng chung. Nếu như năm 2016 là 52,1% thì đến năm 2019 đã tăng lên

62,4%. Tỷ lệ này cao hơn hẳn so với mức tham gia đóng bảo hiểm xã hội của lao động đang làm việc trong các doanh nghiệp ở bên ngoài khu.

HÌNH 6. TỶ LỆ LAO ĐỘNG ĐÓNG BẢO HIỂM XÃ HỘI NĂM 2016 VÀ 2019 (%)



Nguồn: Tính toán từ số liệu điều tra DN hàng năm, TCKT.

Về tình hình xây dựng và thu hút các dịch vụ xã hội, bước đầu các KKT ven biển đã hình thành các đô thị tập trung và thu hút được các nhà đầu tư xây dựng, cung cấp các dịch vụ xã hội. Chẳng hạn như tại KKT Nghi Sơn, các dự án đã và đang được đầu tư xây dựng gồm khu nhà ở LHD Petrosetco (369 tỷ), Trung tâm đào tạo nghề Tập đoàn Hong Fu (120 tỷ), Trường Trung cấp nghề Hưng Đô (35 tỷ), Trường Cao đẳng nghề công nghệ Licogi (337 tỷ), Bệnh viện Đa khoa - Trường cao đẳng y dược Hợp Lực Nghi Sơn (450 tỷ), Trường phổ thông liên cấp quốc tế Queensland (69 tỷ), Trường mầm non Vietkid (35 tỷ), Khu dịch vụ công công Bắc Núi Xước (753 tỷ) (Ban QL KKT Nghi Sơn và các KCN, 2021). Việc đầu tư xây dựng các cơ sở giáo dục đào tạo, các cơ sở khám chữa bệnh, nhà ở, dịch vụ xã hội có ý nghĩa quan trọng giúp người lao động cũng như người dân địa phương đảm bảo an sinh xã hội tốt hơn. Quan trọng hơn, việc phát triển các dịch vụ hạ tầng xã hội sẽ giúp cải thiện môi trường đầu tư của các KKT giai đoạn tới.

1.3. Phát triển KKT ven biển gắn với chiều cạnh môi trường

Sau sự cố môi trường do nước thải công nghiệp của Công ty TNHH gang thép Hưng Nghiệp Formosa Hà Tĩnh, các KKT và các KCN trên cả nước đã rút ra được bài học kinh nghiệm sâu sắc trong vấn đề thu hút đầu tư và vấn đề quản lý bảo vệ môi trường sinh thái. Với vị trí đặc thù ở khu vực ven biển, vấn đề bảo vệ tài nguyên, môi trường của các KKT ven biển càng phải được quan tâm đầu tư và quản lý chặt chẽ.

Về tình hình xây dựng các khu xử lý nước thải tập trung, tính đến năm 2021, phần lớn các KCN trong các KKT đều xây dựng các nhà máy xử lý nước thải tập trung (hoặc dùng chung với các khu bên cạnh). Như tại KKT Chu Lai, các KCN đều có nhà máy xử lý nước thải chung và nước thải sau xử lý đạt cột A, QCVN 40:2011/BTNMT. Cụ thể, nhà máy xử lý nước thải tập trung KCN Bắc Chu Lai (giai đoạn 1) với công suất 1.900m³/ngđ đi vào vận hành cuối năm 2012; Nhà máy xử lý nước thải tập trung

KCN, hậu cần cảng Tam Hiệp với công suất 4.800m³/ngđ đi vào vận hành cuối năm 2016; Nhà máy xử lý nước thải tập trung KCN Tam Thăng với công suất 28.000 m³/ngđ đi vào vận hành chính thức trong năm 2017; Nhà máy xử lý nước thải tập trung KCN Cơ khí ô tô Chu Lai – Trường Hải với công suất 2.200m³/ngđ hoạt động chính thức năm 2019. Nhà máy xử lý nước thải tập trung KCN Tam Thăng 2 công suất giai đoạn 1 là 6.000 m³/ngđ đã hoàn thiện việc lắp đặt thiết bị, đang chờ vận hành thử nghiệm. Đặc biệt, trong KCN Tam Thăng 1 có Dự án Tái sử dụng nước do Công ty CP giải pháp công nghệ tái tạo RTS làm chủ đầu tư. Dự án đã đi vào hoạt động với công suất giai đoạn 1 là 1.300 m³/ngđ, tiếp nhận nước sau xử lý từ KCN Tam Thăng nhằm tái sử dụng tài nguyên nước (BQL các KKT và KCN tỉnh Quảng Nam, 2022).

Vẫn còn một số KCN trong các KKT ven biển chưa có khu xử lý nước thải tập trung nên các doanh nghiệp tới đầu tư phải tự thực hiện các khu xử lý nước thải theo qui định. Như tại KKT Nghi Sơn, KCN luyện kim chưa có khu xử lý nước thải tập trung nhưng các dự án lớn, nguy cơ gây ô nhiễm muốn hoạt động phải tự đầu tư hệ thống xử lý nước thải như Nhà máy Gang thép Nghi Sơn do Công ty Cổ phần Gang thép Nghi Sơn làm chủ đầu tư đã đầu tư hệ thống xử lý nước thải sản xuất gang thép với công suất 700 m³/ngđ, xử lý nước thải sinh hoạt 20 m³/ngđ. Tuy nhiên, theo đánh giá của BQL Khu, một số chủ đầu tư kinh doanh hạ tầng tại KCN vẫn chưa xây dựng xong trạm xử lý nước thải tập trung, gây khó khăn trong việc kiểm soát chất lượng nước thải đầu ra của các dự án trong KKT (BQL các KKT Nghi Sơn và các KCN, 2021). Phú Quốc hiện cũng chưa có nhà máy xử lý nước thải tập trung của khu, gây ảnh hưởng tiêu cực tới môi trường sinh thái của hòn đảo, điều này cũng đồng nghĩa sẽ tác động tiêu cực tới thu hút khách du lịch.

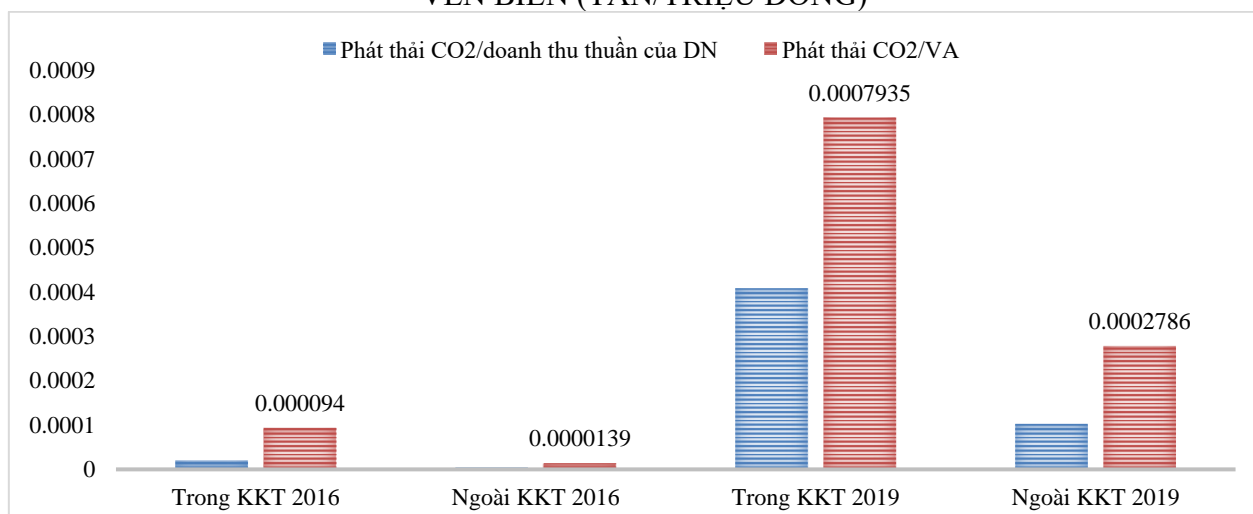
Về tình hình thu gom xử lý rác thải, hiện tại, phần lớn các KCN trong các KKT đều thu gom và xử lý rác thải và chất thải nguy hại thông qua các đơn vị chuyên ngành có chức năng ở bên ngoài KKT. Một số KKT trực tiếp đầu tư xây dựng nhà máy xử lý trong KKT như KKT Nghi Sơn, nhà máy xử lý rác thải Nghi Sơn (giai đoạn 1) đã hoàn thành với công suất xử lý chất thải sinh hoạt 250 tấn/ngày, rác thải nguy hại 10.000 tấn/năm và chất thải công nghiệp 15.000 tấn/năm. Việc thiếu nhà máy xử lý rác thải, nhất là rác thải/chất thải nguy hại có thể gây ảnh hưởng tiêu cực tới môi trường do nhiều công ty, doanh nghiệp trong KKT ven biển chưa bố trí khu vực tập kết, lưu trữ đúng qui định trong thời gian chờ các đơn vị thu gom, vận chuyển.

Môi trường sinh thái bị ảnh hưởng do quá trình xây dựng các công trình, hạ tầng. Việc đầu tư, xây dựng hạ tầng ven biển (hạ tầng KCN, hạ tầng cảng biển, bờ kè, nạo vét phục vụ xây dựng..) ít nhiều ảnh hưởng tới hệ sinh thái ven biển như vấn đề lấp và lấn biển có thể làm thay đổi hệ sinh thái ven biển. Những dự án lấn biển lớn thuộc các KKT ven biển như dự án đầu tư xây dựng, kinh doanh cơ sở hạ tầng khu công nghiệp - cảng biển - phi thuế quan Nam Đình Vũ (Hải Phòng) rộng 1.329 ha. Bộ Tài nguyên và Môi trường cấp phép cho Công ty cổ phần Thép Hòa Phát Dung Quất được nhận chìm vật chất nạo vét cảng chuyên dùng Hòa Phát - Dung Quất, khối lượng nạo vét tại cảng gần 15,4 triệu m³ (86,4% cát nhiễm mặn, 13,6% bùn sét) và địa điểm khu vực nhận chìm rộng 180 ha thuộc vùng biển Dung Quất (Quảng Ngãi); vật chất được tàu hút bụng xả đáy tự hành thả từ mặt biển xuống độ sâu hơn 50m có thể gây ô nhiễm môi trường và ảnh hưởng tới đánh bắt, nuôi trồng thủy sản không chỉ ở vùng biển Bình Sơn, Lý Sơn mà có thể ảnh hưởng tới cả vùng ven bờ biển Quảng Ngãi, Bình Định, Phú Yên, Khánh Hòa (Nguyễn Song Tùng, 2021).

Về hiệu quả sử dụng năng lượng và phát thải CO₂

So sánh về mức độ phát thải, rõ ràng các doanh nghiệp trong KKT ven biển có mức độ phát thải cao hơn rất nhiều so với những doanh nghiệp ở bên ngoài khu (năm 2019 thậm chí gấp gần 3 lần) (Hình 7). Xu hướng phát thải ngày càng gia tăng trong giai đoạn 2016 đến 2019

HÌNH 7. SO SÁNH PHÁT THẢI KHÍ CO₂ GIỮA DOANH NGHIỆP TRONG VÀ NGOÀI KKT VEN BIỂN (TẤN/TRIỆU ĐỒNG)



Nguồn: Tính toán từ số liệu điều tra DN hàng năm, TCKT.

Kết luận

Kể từ khi thành lập, KKT ven biển ở Việt Nam bước đầu đã có những đóng góp tích cực đối với quá trình phát triển ở các địa phương, nhất là quá trình thúc đẩy phát triển công nghiệp và chuyển dịch cơ cấu để dần thu hẹp khoảng cách phát triển giữa các vùng miền.

Thứ nhất, một số KKT ven biển đã tạo ra sự chuyển biến rõ rệt về phát triển kinh tế cho các tỉnh, thành phố như về thu hút vốn đầu tư, đóng góp vào giá trị công nghiệp, giá trị xuất khẩu, cải thiện năng suất của người lao động và KKT ven biển thực sự trở thành trụ cột đối với phát triển kinh tế của địa phương.

Thứ hai, nhờ hình thành xây dựng các KKT ven biển, cơ sở hạ tầng kinh tế xã hội ở các địa

cho thấy các KKT càng thu hút được các dự án mới thì phát thải gia tăng càng cao. Do các dự án thu hút vào các KKT ven biển tập trung nhiều vào lĩnh vực công nghiệp nặng như hóa dầu, nhiệt điện, thép, xi măng, vật liệu xây dựng,.. nên nhu cầu tiêu thụ và sử dụng năng lượng cao hơn những doanh nghiệp bên ngoài là khó tránh khỏi.

phương dần được đầu tư và tạo sự chuyển biến rõ rệt như giao thông kết nối, hệ thống cảng và dịch vụ hậu cần cảng biển, sân bay, các KCN, cơ sở đào tạo, dịch vụ y tế.

Thứ ba, các KKT ven biển đã thu hút được một lượng khá lớn lao động vào làm việc với mức thu nhập cao hơn hẳn so với mức bình quân của lao động trong tỉnh, người lao động được tham gia đóng bảo hiểm xã hội và có việc làm ổn định hơn. Từ đó, dần thúc đẩy chuyển dịch cơ cấu lao động theo hướng hiện đại.

Dù các KKT có những đóng góp quan trọng đối với phát triển của một số địa phương, tuy nhiên, qua 20 năm phát triển, các KKT ven biển cũng bộc lộ một số những điểm hạn chế và những vấn đề này sẽ ảnh hưởng tới sự phát triển

các KKT theo hướng bền vững. Các điểm hạn chế chính đó là:

Thứ nhất, các KKT chưa thực sự thu hút được các nhà đầu tư có chất lượng, có đủ năng lực tạo ra các sản phẩm có thương hiệu và năng lực cạnh tranh trên thị trường quốc tế. Đặc biệt, các doanh nghiệp thu hút chưa tạo ra tác động lan tỏa lớn về phát triển cụm ngành, các ngành hỗ trợ để tạo ra sự chuyên môn hóa trong phát triển. Do đó, liên kết và hợp tác giữa các doanh nghiệp trong khu, giữa doanh nghiệp FDI và khu vực nội địa, giữa doanh nghiệp trong khu và ngoài khu còn rất hạn chế.

Thứ hai, các KKT ven biển chưa tạo ra sự chuyển biến và thay đổi rõ rệt về lao động việc làm cũng như thu nhập của người lao động. Phần lớn mới chỉ dừng lại ở khâu có việc làm mới trả lương, chưa tạo ra sự chuyển biến mạnh, nhất là về chất lượng việc làm. Do các doanh nghiệp thu hút phần lớn là những doanh nghiệp có nhu cầu sử dụng lao động không có kỹ năng nên trong dài hạn, những nhà đầu tư này khó tạo ra sự thay đổi căn bản về năng suất và năng lực cạnh tranh.

Thứ ba, các doanh nghiệp lớn thu hút vào các KKT ven biển hiện chủ yếu tập trung vào các lĩnh vực thâm dụng tài nguyên và tiêu tốn năng lượng (như lọc hóa dầu, thép, nhiệt điện, xi măng, vật liệu xây dựng) nên những nguy cơ ảnh hưởng tiêu cực tới môi trường là khó tránh khỏi, đặc biệt là những tác động tới môi trường sinh thái trong dài hạn. Bên cạnh đó, trong quá trình xây dựng, hoạt động kinh doanh, công tác quản lý bảo vệ môi trường sinh thái vẫn chưa thực sự được kiểm soát, bảo vệ nghiêm ngặt.

Giai đoạn tới, để thúc đẩy các KKT ven biển thực sự trở thành các động lực phát triển của địa phương và vùng, Việt Nam cần nghiên cứu nhằm có những chính sách trọng tâm trọng điểm, tạo môi trường phát triển đối với một số khu. Khi đó, nguồn lực mới thực sự được tập trung cho hoàn thiện cơ sở hạ tầng, dịch vụ xã hội và các công cụ bảo vệ, phục hồi môi trường sinh thái để tạo ra những KKT ven biển thực sự bền vững.

Tài liệu tham khảo

1. BQL các KKT và KCN tỉnh Quảng Nam (2022). *Báo cáo tình hình bảo vệ môi trường trên địa bàn KKTM Chu Lai và các KCN trên địa bàn tỉnh Quảng Nam*.
2. Ban QL KKT Nghi Sơn và các KCN (2021). *Báo cáo tình hình xây dựng và phát triển khu kinh tế Nghi Sơn và các khu công nghiệp trên địa bàn tỉnh Thanh Hóa*.
3. Bộ KH&ĐT (2021). *Số liệu thống kê tình hình hoạt động của các KKT và KCN*.
4. Krugman, P. (1991). Increasing returns and economic geography. *Journal of Political Economy*, vol. 99, pp. 484-499
5. Nguyễn Song Tùng (2021). Kiểm soát chặt chẽ những vấn đề môi trường của các dự án lấn biển. *Tạp chí Nghiên cứu Địa lý nhân văn*, số 2 (33).
6. Perroux, F. (1955). Note sur la notion de pole de croissance, *Economic Appliquee*, 8, pp. 307-320. (Bản tiếng Anh Perroux, F. (1970), Note on the Concept of Growth Poles. trong McKee, D., Dean, R. and Leahy, W., (Eds.). *Regional Economics: Theory and Practice*. The Free Press, New York, pp. 93-104.
7. Porter, M. (1994). The role of location in competition. *Journal of the Economics of Business*, 1, 1: 35-39
8. Porter, M. (1998). Location, clusters and new economics of competition. *Business Economics*, 33, pp. 7-17.
9. TCKT (2020). *Số liệu điều tra doanh nghiệp năm 2020*.

10. TCKT (2017). *Số liệu điều tra doanh nghiệp năm 2017*.
11. UNCTAD (2019). *World Investment Report 2019: Special Economic Zones*. New York and Geneva: United Nations.

Thông tin tác giả:

1. Lê Văn Hùng, TS.

- Đơn vị công tác: Viện Nghiên cứu Phát triển bền vững Vùng.

- Địa chỉ email: hunglevan78@gmail.com

Ngày nhận bài: 18/6/2022

Ngày nhận bản sửa: 12/8/2022

Ngày duyệt đăng: 5/9/2022